

Loranzè, li 12/05/2025

Spett.le Comune di SETTIMO VITTONE

Via Montiglie, 1/I

10010 Settimo Vittone (TO)

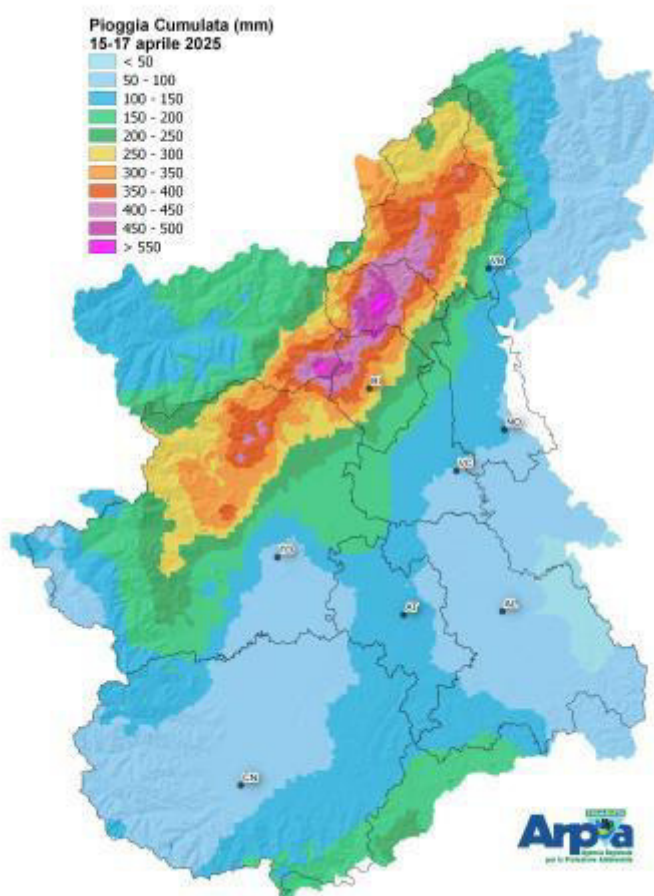
c.a. SINDACO e Resp. Ufficio TECNICO

[settimovittone@pec.it](mailto:settimovittone@pec.it)

**OGGETTO: VERBALE DI SOMMA URGENZA e PERIZIA DI STIMA - ORDINANZA N. 13 DEL 02/05/2025 PER LAVORI DI SOMMA URGENZA RIPRISTINO E MESSA IN SICUREZZA VIABILITÀ COMUNALE STRADA SETTIMO VITTONE – CAVALGROSSO**

*Tra martedì 15 e giovedì 17 aprile 2025 la depressione denominata "Hans" si è approfondita sul Mediterraneo centro-occidentale determinando una fase fortemente perturbata sull'Italia nord-occidentale.*

*In generale, su tutto il Piemonte la precipitazione cumulata totale è stata diffusamente superiore ai 100 mm. Gli accumuli di precipitazione più consistenti, con picchi superiori a 550 mm, si sono verificati nelle aree montane e pedemontane del Torinese, Biellese, Vercellese e Verbano: i pluviometri di Sambughetto (VB), Boccioleto (VC), Camparient (BI), Oropa Santuario (BI), Andrate Pinalba (BI) e Piano Audi (TO) hanno registrato significativi massimi di precipitazione. In particolare, si evidenzia la stazione di Boccioleto che ha registrato 260 mm in 12 ore e 417 mm in 24 ore.*



#### *Precipitazione cumulata del 15-17 Aprile*

*Le precipitazioni hanno generato importanti onde di piena sui corsi d'acqua del reticolo idrografico principale e secondario. In una prima fase dell'evento, i corsi d'acqua maggiormente interessati riguardavano il settore settentrionale, nordoccidentale e nordorientale della regione, dove a partire dalla notte tra il 16 e il 17 aprile diversi fiumi hanno superato la soglia di pericolo o di guardia. Dal pomeriggio del 16 aprile, ingenti accumuli pluviometrici hanno interessato anche le aree appenniniche al confine con la Liguria causando significativi innalzamenti dei livelli della Bormida, del Belbo e del Tanaro.*

Nella giornata del 24 aprile 2025 lo scrivente si è recato in situ per visionare lo stato dei luoghi e le lavorazioni necessarie per la messa in sicurezza della viabilità comunale sulla Strada Settimo Vittone – Cavallgrasso.

Trattasi di una strada bitumata che dal centro principale di Settimo Vittone sale a Località Trovinasse, arrivando con una serie di tornanti fino alla quota di circa 1450 m s.l.m. Tale infrastruttura in particolare caratterizza l'unica via di accesso per alcune famiglie residenti, l'unica via di accesso ad alcune attività

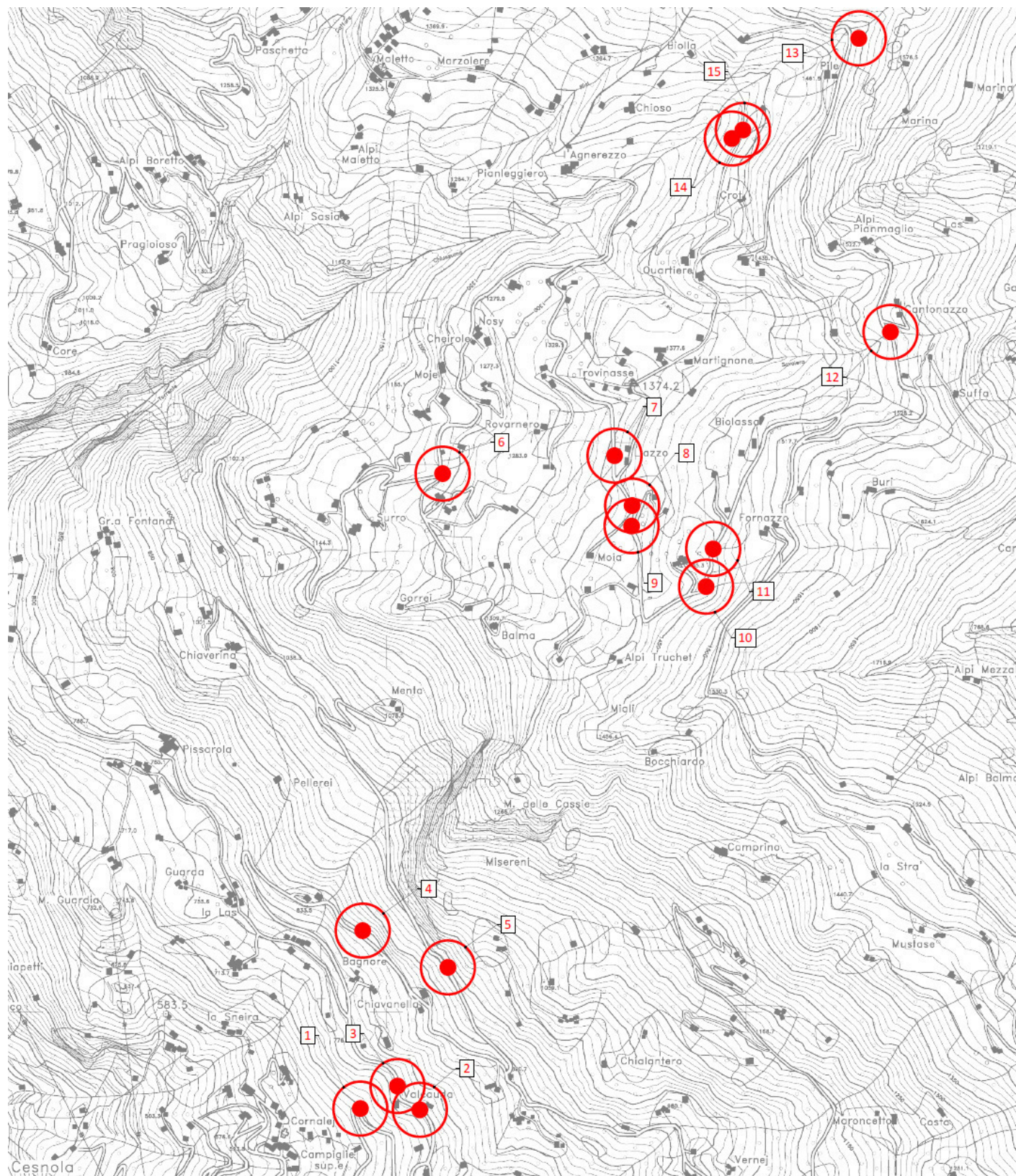
---

Turistico ricettive e attività Agricole e per le attività montane del comune di Settimo Vittone, Carema, Andrate e Nomaglio.

Durante l'evento calamitoso in questione, lungo il tratto di strada compreso tra la località Cornaley e Trovinasse si sono attivati diversi movimenti franosi, colate detritiche e infiltrazioni idriche da ruscellamento che hanno portato all'asportazione del conglomerato bituminoso in diversi tratti. Per tale ragione, è stata emessa l'ordinanza sindacale n. 7 del 16.04.2025 di *chiusura al transito pedonale e veicolare sulla strada Comunale Settimo Vittone – Cavalgrosso a monte della località Cornaley*.

Di seguito viene riportata la documentazione fotografica dei danni riscontrati.





Inquadratura su CTR Piemonte della documentazione fotografica.





Foto 1: depositi lato strada presso attraversamento.

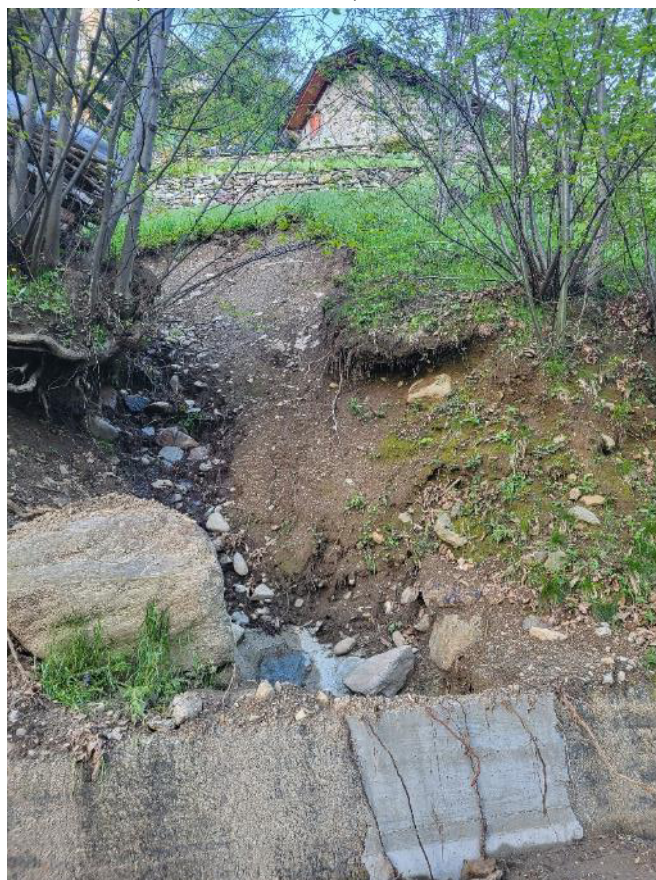


Foto 2: movimento franoso presso attraversamento.





Foto 3: vista della frana lato valle della strada.

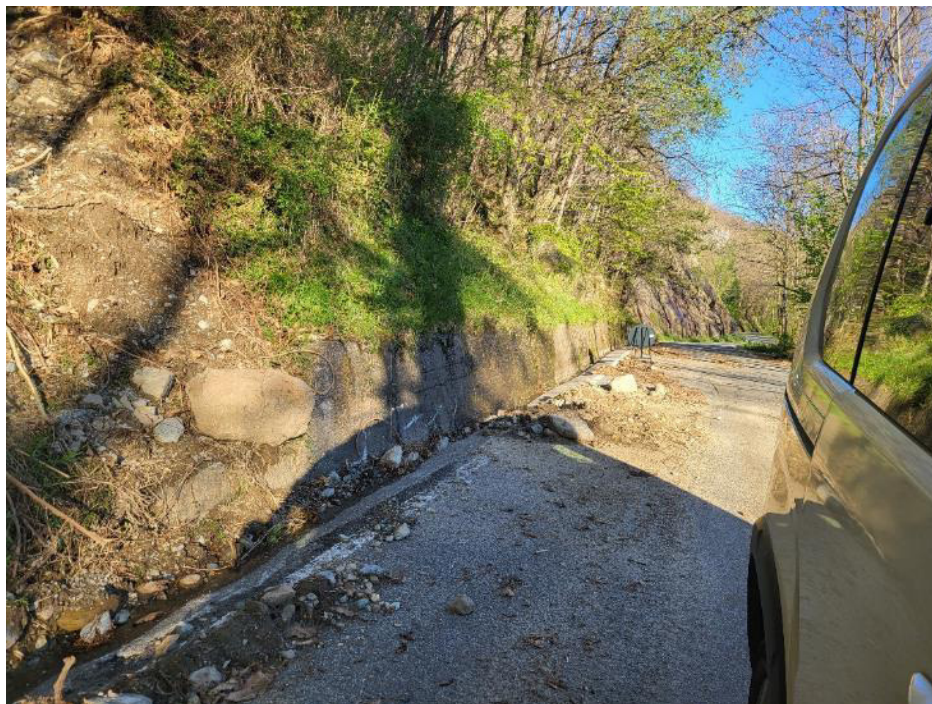


Foto 4: colate detritiche su strada lato monte.





Foto 5: colate detritiche su strada lato monte



Foto 6: colate detritiche presso attraversamento.



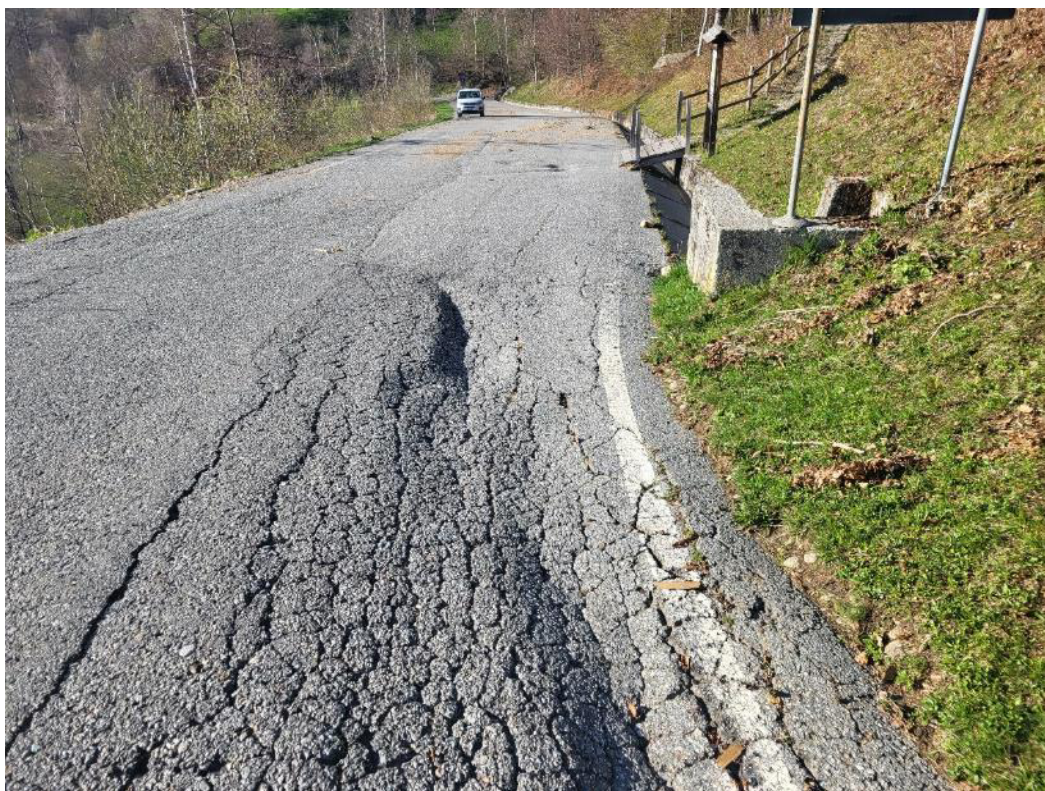


Foto 7: cedimenti superficie stradale da ruscellamento sotterraneo.



Foto 8: importanti cedimenti superficie stradale da ruscellamento sotterraneo.





Foto 9: importanti cedimenti superficie stradale da ruscellamento sotterraneo.



Foto 10: colate detritiche sulla superficie stradale.





Foto 11: colate detritiche sulla superficie stradale.



Foto 12: colate detritiche sulla superficie stradale.





Foto 13: Degrado della superficie stradale.



Foto 14: importanti cedimenti superficie stradale da ruscellamento sotterraneo.





Foto 15: colate detritiche ed importanti cedimenti superficie stradale da ruscellamento sotterraneo.

## **1 Intervento proposto**

Qui si rende necessaria la realizzazione di diversi interventi, quali:

- Pulizia generale e rimozione dei detriti presenti sulla carreggiata;
- Consolidamento della strada ove si è verificata la frana in Foto 3 per una lunghezza di 5 metri, attraverso realizzazione di una paratia di micropali (L=12 metri con interasse 0.80 metri, diametro esterno dell'armatura tubolare 114.3 mm) collegati da un cordolo in c.a. 0.80x0.80 m, sormontato a sua volta da una scogliera in massi ciclopici a secco, con ripristino definitivo della superficie stradale e posa di barriera H2 bordo ponte in corten;
- Locali consolidamenti con scogliera in massi ciclopici a secco ove si sono verificate piccole frane lato monte della strada;
- Rifacimento della sovrastruttura stradale ove si sono verificati i cedimenti (come da Foto 7, 8, 9, 11, 12, 13, 14 e 15), compreso riempimento delle voragini generatesi con misto granulare anidro e strato di base in binder.

## **2 Stima dei lavori**

Si allega di seguito stima dei lavori e relativo quadro economico. Seguirà progetto esecutivo che consenta l'inserimento in mappa e il dettaglio delle opere realizzate e da realizzare.

Il Tecnico Dott. Ing. Gianluca NOASCONO






| Num.Ord.<br>TARIFFA  | INDICAZIONE DEI LAVORI<br>E DELLE<br>SOMMINISTRAZIONI   | Quantità | I M P O R T I |            |
|----------------------|---|----------|---------------|------------|
|                      |   |          | unitario      | TOTALE     |
|                      | R I P O R T O   |          |               |            |
|                      | <b>LAVORI A CORPO</b>   |          |               |            |
| 1<br>01.A01.A17.010  | Scavo generale, di sbancamento o splateamento a sezione aperta, in roccia compatta, misurato in sezione effettiva, compreso il carico sugli automezzi, trasporto e sistemazione entro l'area del cantiere Senza l'uso di mine, ma con l'ausilio di mezzi di demolizione meccanica<br>SOMMANO m³                                 | 10,00    | 33,57         | 335,70     |
| 2<br>01.A01.A85.005  | Scavo in trincea, in vie già sistemate, a pareti verticali, eseguito a macchina con eventuale intervento manuale ove occorra, ivi comprese le armature occorrenti per assicurare la ... to dalla direzione lavori ad una distanza massima di m 300 Fino alla profondità di m 2 rispetto al piano di sbancamento<br>SOMMANO m³   | 36,00    | 27,79         | 1'000,44   |
| 3<br>01.A01.A85.010  | Scavo in trincea, in vie già sistemate, a pareti verticali, eseguito a macchina con eventuale intervento manuale ove occorra, ivi comprese le armature occorrenti per assicurare la ... i m 300 Per profondità comprese tra m 2 e m 3 rispetto al piano di sbancamento, solo per la parte eccedente i primi 2 m<br>SOMMANO m³   | 18,00    | 33,71         | 606,78     |
| 4<br>01.A01.B10.015  | Scavo di materiali di qualsiasi natura in ambito urbano, fino ad una profondità massima di cm 60, compreso l'eventuale dissodamento e/o disfacimento della pavimentazione bituminosa ... ico ed il trasporto ad impianto di trattamento autorizzato del materiale per profondità fino a Cm 25 eseguito a macchina<br>SOMMANO m² | 3'330,00 | 13,06         | 43'489,80  |
| 5<br>01.A03.B50.015  | Esecuzione di micropali eseguita mediante trivellazione con speciali attrezzature attraverso terreni di qualsiasi natura e consistenza compresa la iniezione cementizia fino ad un m ... due volte il volume teorico, esclusa la fornitura dell'armatura tubolare da valutarsi a parte Del diametro di mm 150-190<br>SOMMANO m  | 94,40    | 137,31        | 12'962,06  |
| 6<br>01.A03.B80.005  | Fornitura e posa in opera di armature tubolari costituite da tubi in acciaio, opportunamente filetrati e valvolati per permettere l'esecuzione di iniezioni cementizie controllate, compreso taglio, filettatura, sfridi, etc. In acciaio<br>SOMMANO kg   | 2'016,00 | 2,71          | 5'463,36   |
| 7<br>01.A04.B05.020  | Calcestruzzo confezionato in cantiere con kg 300 di cemento tipo 32,5 R, m³ 0,4 di sabbia e m³ 0,8 di ghiaietto, fornito in opera, da non impiegare per usi strutturali Con betoniera<br>SOMMANO m³   | 3,84     | 127,09        | 488,03     |
| 8<br>01.A04.B15.050  | Calcestruzzo per uso non strutturale confezionato a dosaggio con cemento tipo 32,5 R in centrale di betonaggio, diametro massimo nominale dell'aggregato 30 mm, fornito in cantiere. ... il getto, la vibrazione, il ponteggio, la cassaforma ed il ferro d'armatura; conteggiati a parte. Eseguito con 350 kg/m³<br>SOMMANO m³ | 1,20     | 129,80        | 155,76     |
| 9<br>01.A04.C00.005  | Getto in opera di calcestruzzo cementizio eseguito a mano In struttura di fondazione<br>SOMMANO m³  | 5,04     | 92,01         | 463,73     |
| 10<br>01.A04.E00.005 | Vibratura mediante vibratore ad immersione, compreso il compenso per la maggiore quantità di materiale impiegato, noleggio vibratore e consumo energia elettrica o combustibile Di calcestruzzo cementizio armato<br>SOMMANO m³   | 5,04     | 10,21         | 51,46      |
| 11<br>01.A04.F10.005 | Acciaio per calcestruzzo armato ordinario, laminato a caldo, classe tecnica B450C, saldabile ad alta duttilità, in accordo alla UNI EN 10080 e conforme al D.M. 17/01/2018, disposto ... e le eventuali saldature per giunzioni e lo sfrido In barre ad aderenza migliorata ottenute nei diametri da 6 mm a 50 mm<br>SOMMANO kg | 453,60   | 1,88          | 852,77     |
| 12<br>01.A04.H00.005 | Casserature per strutture in cemento armato, semplice o precompresso, a sezione ridotta quali solette, traversi etc., compreso il puntellamento ed il disarmo misurando esclusivamente lo sviluppo delle parti a contatto dei getti In legname di qualunque forma<br>SOMMANO m²   | 10,88    | 57,01         | 620,27     |
| 13<br>01.A21.A40.030 | Provvista e stesa di misto granulare anidro per fondazioni stradali, conforme alle prescrizioni della città attualmente vigenti, composto di grossa sabbia e ciottoli di dimensioni ... a regolarizzazione con materiale fine secondo i piani stabiliti Eseguita a mano, per uno spessore compreso pari a cm 20<br>SOMMANO m²   | 970,50   | 11,59         | 11'248,10  |
| 14<br>01.A21.A50.010 | Compattazione con rullo pesante o vibrante dello strato di fondazione in misto granulare anidro o altri materiali anidri, secondo i piani stabiliti, mediante cilindratura a strati ... parati sino al raggiungimento della compattezza giudicata idonea dalla direzione lavori Per spessore finito fino a 30 cm<br>SOMMANO m²  | 159,13   | 1,56          | 248,24     |
| 15<br>01.A22.B00.020 | Provvista e stesa di conglomerato bituminoso per strato di collegamento (binder), conforme alle norme e prescrizioni tecniche approvate con Deliberazione della Giunta Comunale di T ... tesa dell'emulsione bituminosa di ancoraggio Steso in opera con vibrofinitrice per uno spessore finito di cm 6 compressi<br>SOMMANO m² | 6'660,00 | 12,72         | 84'715,20  |
| 16<br>01.A22.B00.035 | Provvista e stesa di conglomerato bituminoso per strato di collegamento (binder), conforme alle norme e prescrizioni tecniche approvate con Deliberazione della Giunta Comunale di T ... rovvista e stesa dell'emulsione bituminosa di  |          |               |            |
|                      | A R I P O R T A R E   |          |               | 162'701,70 |

| Num.Ord.<br>TARIFFA          | INDICAZIONE DEI LAVORI<br>E DELLE<br>SOMMINISTRAZIONI   | Quantità | I M P O R T I |            |
|------------------------------|---|----------|---------------|------------|
|                              |   |          | unitario      | TOTALE     |
|                              | R I P O R T O   |          |               | 162'701,70 |
| 17<br>01.A22.B10.030         | ancoraggio Steso in opera a mano per uno spessore finito di cm 5 compressi<br>SOMMANO m²  | 66,00    | 13,29         | 877,14     |
| 18<br>01.A22.E05.120         | Provvista e stesa a tappeto di conglomerato bituminoso per strato di usura, conforme alle norme e prescrizioni tecniche approvate con Deliberazione della Giunta Comunale di Torino ... la provvista e stesa dell'emulsione bituminosa di ancoraggio Steso a mano, per uno spessore finito compresso pari a cm 4<br>SOMMANO m²    | 3'363,00 | 11,15         | 37'497,45  |
| 19<br>01.A22.E05.130         | Scarifica di pavimentazione bituminosa con lavorazione a freddo mediante macchina fresatrice, comprese le eventuali opere di rifinitura della scarifica anche se da eseguirsi a mano ... dell'installazione di più aree di lavoro anche non contemporanee.]<br>INTERVENTI NON CONTIGUI - per profondità da 3 a 4 cm<br>SOMMANO m² | 3'363,00 | 7,87          | 26'466,81  |
| 20<br>01.P01.A05.005         | Scarifica di pavimentazione bituminosa con lavorazione a freddo mediante macchina fresatrice, comprese le eventuali opere di rifinitura della scarifica anche se da eseguirsi a mano ... ell'installazione di più aree di lavoro anche non contemporanee.]<br>INTERVENTI NON CONTIGUI - per profondità da 8 a 10 cm<br>SOMMANO m² | 33,00    | 9,18          | 302,94     |
| 21<br>01.P01.A05.005_S<br>IC | Operaio 4° livello Ore normali<br>SOMMANO h   | 80,00    | 42,89         | 3'431,20   |
| 22<br>01.P24.A10.010         | Operaio 4° livello Ore normali<br>SOMMANO h   | 48,00    | 42,89         | 2'058,72   |
| 23<br>01.P24.A10.010_S<br>IC | Nolo di escavatore con benna rovescia compreso manovratore, carburante, lubrificante, trasporto in loco ed ogni onere connesso per il tempo di effettivo impiego, della capacita' di m³ 1,000 (peso operativo oltre 150 e fino a 250 q)<br>SOMMANO h  | 80,00    | 111,13        | 8'890,40   |
| 24<br>01.P24.A50.010         | Nolo di escavatore con benna rovescia compreso manovratore, carburante, lubrificante, trasporto in loco ed ogni onere connesso per il tempo di effettivo impiego, della capacita' di m³ 1,000 (peso operativo oltre 150 e fino a 250 q)<br>SOMMANO h  | 24,00    | 111,13        | 2'667,12   |
| 25<br>01.P24.C40.015         | Nolo di pala meccanica cingolata, compreso autista, carburante, lubrificante, trasporto in loco ed ogni onere connesso per il tempo di effettivo impiego Della potenza oltre 75 - fino a 150 HP<br>SOMMANO h  | 80,00    | 78,27         | 6'261,60   |
| 26<br>01.P24.C60.015         | Nolo di dumper compreso autista, carburante, lubrificante, trasporto in loco ed ogni onere connesso per il tempo di effettivo impiego Della portata di m³ 6<br>SOMMANO h  | 84,00    | 80,01         | 6'720,84   |
| 27<br>01.P24.C60.025         | Nolo di autocarro ribaltabile compreso autista, carburante, lubrificante, trasporto in loco ed ogni onere connesso per il tempo di effettivo impiego Della portata oltre q 120 fino a q 180<br>SOMMANO h  | 80,00    | 87,34         | 6'987,20   |
| 28<br>01.P24.H50.010         | Nolo di autocarro ribaltabile compreso autista, carburante, lubrificante, trasporto in loco ed ogni onere connesso per il tempo di effettivo impiego Ribaltabile 4 assi della portata oltre q 200 fino a q 250<br>SOMMANO h   | 80,00    | 102,54        | 8'203,20   |
| 29<br>01.P26.A60.030         | Nolo gruppo elettrogeno, alimentato a benzina o gasolio per alimentazione di saldatrici, trapani, flessibili ecc, compreso carburante, lubrificante ed ogni altro onere per il suo funzionamento, esclusa la mano d'opera, per il tempo di effettivo impiego Potenza superiore a 5, 5 e fino a 10 kW<br>SOMMANO h                 | 16,00    | 15,10         | 241,60     |
| 30<br>18.A30.A40.005         | Trasporto e scarico di materiale di scavo, demolizione e/o rifiuto ad impianto di trattamento autorizzato, esclusi i relativi oneri e tributi se dovuti. In impianto di trattamento autorizzato, esclusivamente per distanze tra sito di lavorazione e impianto comprese tra 10 e i 30 km<br>SOMMANO m³                           | 64,00    | 6,20          | 396,80     |
| 31<br>28.A05.A10.005         | Esecuzione di scogliere con massi provenienti da cave disposti in sagoma prestabilita di volume comunque non inferiore a m3 0,30 e di peso superiore a Kg 800 compresa la preparazione del fondo, l'allontanamento delle acque ed ogni altro onere per dare l'opera finita a regola d'arte.<br>SOMMANO m³                         | 28,00    | 76,03         | 2'128,84   |
| 32<br>28.A05.A10.010         | TRABATTELLO completo e omologato, su ruote, prefabbricato, di dimensioni 1,00x2,00 m, senza ancoraggi: altezza fino a 6,00 m: trasporto, montaggio, smontaggio e nolo fino a 1 mese o frazione di mese<br>SOMMANO cad   | 1,00     | 168,62        | 168,62     |
|                              | TRABATTELLO completo e omologato, su ruote, prefabbricato, di dimensioni 1,00x2,00 m, senza ancoraggi: solo nolo per ogni mese successivo<br>SOMMANO cad  | 2,00     | 18,53         | 37,06      |
|                              | A R I P O R T A R E   |          |               | 276'039,24 |

| Num.Ord.<br>TARIFFA  | INDICAZIONE DEI LAVORI<br>E DELLE<br>SOMMINISTRAZIONI  | Quantità | I M P O R T I |            |
|----------------------|--|----------|---------------|------------|
|                      |  |          | unitario      | TOTALE     |
|                      | R I P O R T O  |          |               | 276'039,24 |
| 33<br>28.A05.C20.005 | SISTEMA DI ESAURIMENTO DELL'ACQUA negli scavi per mezzo di pompa (elettrica od a motore),compreso quanto occorre per il trasporto, la messa in funzione, la manutenzione, lo spostam ... da effettuarsi per ogni cavallo di potenza, per ogni ora di effettivo funzionamento. Calcolato per ogni ora di utilizzo<br>SOMMANO h      | 45,00    | 8,06          | 362,70     |
| 34<br>28.A05.D05.005 | NUCLEO ABITATIVO per servizi di cantiere. Prefabbricato monoblocco ad uso ufficio, spogliatoio e servizi di cantiere. Caratteristiche: Struttura di acciaio, parete perimetrale real ... specifico. ]<br>Dimensioni esterne massime m 2,40 x 6,40 x 2,45 circa (modello base) -Costo primo mese o frazione di mese<br>SOMMANO cad  | 1,00     | 499,58        | 499,58     |
| 35<br>28.A05.D05.010 | NUCLEO ABITATIVO per servizi di cantiere. Prefabbricato monoblocco ad uso ufficio, spogliatoio e servizi di cantiere. Caratteristiche: Struttura di acciaio, parete perimetrale real ... a condizioni ordinarie) derivanti dal cantiere specifico. ]<br>costo per ogni mese o frazione di mese successivo al primo<br>SOMMANO cad  | 2,00     | 201,78        | 403,56     |
| 36<br>28.A05.D25.005 | BAGNO CHIMICO PORTATILE per cantieri edili, in materiale plastico, con superfici interne ed esterne facilmente lavabili, con funzionamento non elettrico, dotato di un WC alla turca ... iodica settimanale (4 passaggi/mese) e il relativo scarico presso i siti autorizzati. nolo primo mese o frazione di mese<br>SOMMANO cad   | 1,00     | 234,87        | 234,87     |
| 37<br>28.A05.D25.010 | BAGNO CHIMICO PORTATILE per cantieri edili, in materiale plastico, con superfici interne ed esterne facilmente lavabili, con funzionamento non elettrico, dotato di un WC alla turca ... assaggi/mese) e il relativo scarico presso i siti autorizzati. nolo per ogni mese o frazione di mese successivo al primo<br>SOMMANO cad   | 2,00     | 161,47        | 322,94     |
| 38<br>28.A05.E10.005 | RECINZIONE di cantiere realizzata con elementi prefabbricati di rete metallica e montanti tubolari zincati con altezza minima di 2,00 m, posati su idonei supporti in calcestruzzo, compreso montaggio in opera e successiva rimozione. Nolo calcolato sullo sviluppo lineare nolo per il primo mese<br>SOMMANO m                  | 239,62   | 3,70          | 886,59     |
| 39<br>28.A05.E10.010 | RECINZIONE di cantiere realizzata con elementi prefabbricati di rete metallica e montanti tubolari zincati con altezza minima di 2,00 m, posati su idonei supporti in calcestruzzo, ... montaggio in opera e successiva rimozione. Nolo calcolato sullo sviluppo lineare nolo per ogni mese successivo al primo<br>SOMMANO m       | 479,24   | 0,46          | 220,45     |
| 40<br>28.A05.E40.010 | CONI SEGNALETICI in polietilene (PE), altezza compresa tra 30 e 75 cm, con fasce rifrangenti colorate, per segnalazione di lavori, posati ad interasse idoneo per utilizzo temporaneo, misurati cadauno per giorno. trasporto, posa in opera, successiva rimozione altezza 50 cm<br>SOMMANO cad                                    | 199,96   | 0,24          | 47,99      |
| 41<br>28.A05.E45.005 | TRANSENNA smontabile con traversa in lamiera scatolata, rifrangente a righe bianco-rosso e cavalletti pieghevoli, di altezza e sviluppo indicativo 120 cm trasporto, posa in opera, successiva rimozione e nolo fino a 1 mese<br>SOMMANO m   | 100,00   | 4,35          | 435,00     |
| 42<br>28.A05.E45.010 | TRANSENNA smontabile con traversa in lamiera scatolata, rifrangente a righe bianco-rosso e cavalletti pieghevoli, di altezza e sviluppo indicativo 120 cm solo nolo per ogni mese successivo<br>SOMMANO m  | 200,00   | 0,65          | 130,00     |
| 43<br>28.A10.A07.005 | Dispositivo di ancoraggio puntuale temporaneo, rimovibile a fine lavorazione, di Tipo A (UNI 795:2012) costituito da piastra di ancoraggio in acciaio inox, impiegabile come disposi ... di trattenuta e di sistema anticaduta, comprensivo di elementi di fissaggio al supporto con singolo punto di ancoraggio<br>SOMMANO cad    | 2,00     | 25,52         | 51,04      |
| 44<br>28.A10.D30.015 | IMBRACATURA ANTICADUTA, per il sostegno confortevole degli operatori nei lavori in quota, conforme alle norme UNI EN 361 e 358:<br>[Note: Si ricorda l'obbligo di revisione annuale de ... dotata di attacco dorsale e sternale, con fascia lombare imbottita per l'utilizzo in prolungati lavori di stazionamento.<br>SOMMANO cad | 3,00     | 94,51         | 283,53     |
| 45<br>28.A20.B06.005 | Impianto semaforico provvisorio composto da due carrelli mobili corredato di lanterne semaforiche a tre luci a batteria e a funzionamento automatico alternato valutato al giorno<br>SOMMANO d   | 30,00    | 9,34          | 280,20     |
| 46<br>28.A20.C05.005 | ILLUMINAZIONE MOBILE, per recinzioni, per barriere o per segnali, con lampeggiante automatico o crepuscolare a luce gialla, in policarbonato, alimentazione a batteria con batteria a 6V<br>SOMMANO cad  | 10,00    | 8,80          | 88,00      |
| 47<br>28.A20.F20.005 | INTEGRAZIONE al contenuto della CASSETTA di PRONTO SOCCORSO, consistente in specifico dispositivo munito di apposito auto-iniettore (kit salvavita), contenente una dose standard di ... ro (api, vespe, calabroni) o da esposizione a pollini (contatto, ingestione o inalazione). 1 dose standard di adrenalina<br>SOMMANO cad   | 1,00     | 83,39         | 83,39      |
| 48<br>28.A20.H10.005 | ESTINTORE PORTATILE a CO2 approvato D.M. 07 gennaio 2005, certificato PED, completo di supporto per fissaggio a muro, cartello indicatore, incluse verifiche periodiche, per fuochi di classe d'incendio B-C. da 2 kg.<br>SOMMANO cad  |          |               |            |
|                      | A R I P O R T A R E  |          |               | 280'369,08 |



| Num.Ord.<br>TARIFFA  | INDICAZIONE DEI LAVORI<br>E DELLE<br>SOMMINISTRAZIONI   | Quantità | I M P O R T I |            |
|----------------------|---|----------|---------------|------------|
|                      |   |          | unitario      | TOTALE     |
|                      | R I P O R T O   |          |               | 280'369,08 |
|                      | Noleggio e utilizzo fino a 1 anno o frazione.   |          |               |            |
|                      | SOMMANO cad   | 3,00     | 20,38         | 61,14      |
| 49<br>29.P15.A15.010 | miscele bituminose, catrame di carbone e prodotti contenenti catrame (rif.codice CER 17 03) miscele bituminose diverse da quelle di cui alla voce 17 03 01 (rif.codice CER 17 03 02)  |          |               |            |
|                      | SOMMANO t   | 1'035,80 | 24,89         | 25'781,06  |
| 50<br>29.P15.A25.010 | terra (compresa quella proveniente da siti contaminati), rocce e materiale di dragaggio (rif.codice CER 17 05) terra e rocce, diverse da quelle di cui alla voce 17 05 03 che rispet ... limiti imposti dalla colonna A tab.1 all'Allegato V, Titolo V della parte IV del D.Lgs. 152/06 (rif.codice CER 17 05 04) |          |               |            |
|                      | SOMMANO t   | 115,20   | 17,12         | 1'972,22   |
| 51<br>AP.01          | Barriera stradale H2-BP in acciaio corten, interasse 2m   |          |               |            |
|                      | SOMMANO m   | 6,00     | 300,00        | 1'800,00   |
| 52<br>AP.02          | Gruppo terminale verticale  |          |               |            |
|                      | SOMMANO cad   | 2,00     | 375,00        | 750,00     |
| 53<br>AP.03          | Catadiottro   |          |               |            |
|                      | SOMMANO cad   | 3,00     | 5,50          | 16,50      |
|                      | Parziale LAVORI A CORPO euro  |          |               | 310'750,00 |
|                      | T O T A L E euro  |          |               | 310'750,00 |
|                      | A R I P O R T A R E   |          |               |            |

| Num.Ord.<br>TARIFFA | INDICAZIONE DEI LAVORI<br>E DELLE<br>SOMMINISTRAZIONI                              | IMPORTI    | incid.<br>% |
|---------------------|--|------------|-------------|
|                     |  | TOTALE     |             |
|                     | RIPORTO  |            |             |
|                     | <b>Riepilogo Strutturale CATEGORIE</b>   |            |             |
| C                   | <b>LAVORI A CORPO euro</b>   | 310'750,00 | 100,000     |
| C:001               | LAVORI euro  | 301'427,50 | 97,000      |
| C:001.001           | Scavi, demolizioni e rimozione detriti euro  | 92'320,92  | 29,709      |
| C:001.002           | Micropali euro   | 18'425,42  | 5,929       |
| C:001.003           | Opere in c.a. euro   | 2'717,86   | 0,875       |
| C:001.004           | Scogliere euro   | 19'222,44  | 6,186       |
| C:001.005           | Barriere stradali euro   | 2'886,54   | 0,929       |
| C:001.006           | Ripristini stradali euro   | 165'854,32 | 53,372      |
| C:002               | SICUREZZA euro   | 9'322,50   | 3,000       |
| C:002.007           | Sicurezza euro   | 9'322,50   | 3,000       |
|                     | <b>TOTALE euro</b>   | 310'750,00 | 100,000     |
|                     | Loranzè, _____   |            |             |
|                     | <b>Il Tecnico</b>  |            |             |
|                     |  |            |             |
|                     | A RIPORTARE  |            |             |



| SISTEMAZIONE STRADE SETTIMO VITTONO - CAVALGROSSO               |                     |
|---|---------------------|
| <b>A). Importo dei lavori:</b>                                  | <b>€ 310 750,00</b> |
| A.1) di cui costi della sicurezza non soggetti a ribasso d'asta | € 9 322,50          |
| A.2) Importo soggetto a ribasso del 20% (A-A.1)                 | € 301 427,50        |
| A.3) Ribasso 20% (20% di A.2)                                   | € 60 285,50         |
| <b>A.4). Importo dei lavori a base d'asta (A.0-A.3)</b>         | <b>€ 250 464,50</b> |
| <b>B). Somme a Disposizione:</b>                                |                     |
| B.1) I.V.A. sui lavori (22% di A)                               | <b>€ 55 102,19</b>  |
| B.2) Spese Tecniche per Progettazione e DL:                     |                     |
| * B.2.1) Onorario per Stima dei lavori, DL, Sicur, Cre, ecc...  | € 31 075,00         |
| * B.2.2) Contributo Cassa Ingegneri (4% di B.2.1)               | € 1 243,00          |
| * B.2.3) I.V.A. sulle spese tecniche (22% di B.2.1+B.2.2)       | € 7 109,96          |
| B.3) Art. 45 D.Lgs. n.36/2023 (80% del 2% di A)                 | € 4 972,00          |
| Totale spese tecniche (B.2):                                    | <b>€ 44 399,96</b>  |
| B.4) Arrotondamenti   | <b>€ 33,35</b>      |
| <b>- Totale somme a disposizione (B.1+B.2+B.3+B.4):</b>         | <b>€ 99 535,50</b>  |
| <b>TOTALE COSTO (A+B)</b>                                       | <b>€ 350 000,00</b> |